

HISTORIA BIELSKIEJ SZKOŁY PRZEMYSŁOWEJ

Początki szkoły ściśle związane są z rozwojem i funkcjonowaniem w Bielsku rzemiosła, a potem przemysłu powstałego na fali przypadającej na przełomie XVIII i XIX wieku rewolucji przemysłowej.

Od wydanego w 1548 r. przez księcia cieszyńskiego Wacława II Adama przywileju funkcjonował w naszym mieście cech sukienników, a od 1748 r. cech postrzygaczy (wcześniej należący do cechu wrocławskiego pracujący w Bielsku rzemieślnicy tej profesji należeli do cechu we Wrocławiu). W 1732 r. powstał także cech tkaczy lnu. Od początku XVIII wieku farbiarnie funkcjonując w Bielsku farbowały produkty rzemiosła włókienniczego będąc tym samym załącznikiem wykorzystania wiedzy z zakresu chemii w produkcji rzemieślniczej, a potem przemysłowej.

Za panowania kierującej się zasadami absolutyzmu oświeconego cesarzowej Marii Teresy a następnie jej syna Józefa II nastąpił proces liberalizacji ustawodawstwa cechowego, które do tej pory krępowało rozwój działalności przemysłowej. W Bielsku pierwszą manufakturę uruchomiono w 1750 r.

(bracia Bartelmuss), a od 1760 r. działała pierwsza manufaktura tkanin wełnianych Johanna Georga Mänhardta. W 1765 r. patent Marii Teresy znosił cechowy zakaz pracy na więcej niż jednym krośnie, co miało doniosłe znaczenie w procesie powstawania pierwszych fabryk.

Do żywiołowego rozwoju bielskiego przemysłu (a także bialskiego po włączeniu tego miasta w 1772 r. do Austrii oraz zniesieniu granicy celnej na Białej w 1784 r.) przyczyniły się wojny napoleońskie. Wielu młodych mistrzów sukienniczych oraz czeladników zostało wtedy wcielonych do wojska, co spowodowało brak rąk do pracy. Równocześnie otrzymano duże i bardzo intratne zamówienia na sukna do produkcji mundurów wojskowych. Zmusiło to właścicieli manufaktur do wprowadzenia maszyn, które wyrównywały niedobory na rynku pracy, a jednocześnie przyczyniały się do zmniejszenia kosztów produkcji. W 1806 r. zaczęła w Bielsku pracować pierwsza przędzalnia, w 1809 r. postrzygarka, a w 1826 r. uruchomiono w fabryce Valenti-

na Jankowskiego pierwszą maszynę parową. Tak na dobre rozpoczęła się wówczas w Bielsku rewolucja przemysłowa.

Stosunkowo długo używane były jedynie tradycyjne krosna tkackie, pomimo postępującego upowszechniania się krosien mechanicznych, które w latach 70 XIX wieku stanowiły zaledwie ok. 16%. Mistrzowie tkaccy jak i więksi fabrykanci nadal pokładali zaufanie w ręcznych krosnach, na których produkowano gładkie sukna wełniane.

SZKOŁA TKACKA

Z tego typu materiałami, nadającymi się do wyrobu odzieży wierzchniej można było konkurować na rynku lokalnym, w ówczesnej Galicji, Bukowinie, na Węgrzech i na Bliskim Wschodzie. Tymczasem inne ośrodki włókiennictwa wełnianego rozpoczęły wyrób tkanin o różnych gramaturach, zróżnicowanej fakturze, w których bardziej skomplikowane sploty pełniły zarazem funkcję ozdobną. Wyrabiano z tego typu materiałów szeroki asortyment modnych ubrań w jasnych, modnych kolorach. Aby sprostać wzrastającej w siłę konkurencji przedsiębiorcy z Bielska i Białej musieli coraz bardziej unowocześnić technologię w swoich warsztatach i fabrykach. Wiązało się to z zatrudnieniem wysoko wykwalifikowanych fachowców.

Można ich było pozyskać przez oferowanie atrakcyjniejszych finansowo ofert pracy dla pracowników,

którzy zdobyli wykształcenie i doświadczenie w innych ośrodkach włókienniczych, takich jak Brno Morawskie oraz Liberec (ówcześnie Reichenberg). Na dłuższą metę jednak ujawniła się pilna potrzeba posiadania w Bielsku bądź Białej własnej placówki kształcącej wykwalifikowane kadry techniczne, tym bardziej, że właściciele mniejszych warsztatów tkackich nie mogli sobie pozwolić na pozyskiwanie fachowców z innych ośrodków głównie z powodów finansowych.

To właśnie z inicjatywy tej grupy przedsiębiorców wyszła inicjatywa powołania pierwszej placówki uzupełniającej wiedzę i umiejętności z zakresu włókiennictwa. W takich okolicznościach 12 młodych majstrów tkackich pochodzących z Bielska rozpoczęło trzymiesięczny kurs rozszerzający ich teoretyczną wiedzę, prowadzony przez absolwenta szkoły tkackiej w Libercu mistrza włókienniczego Rudolfa Suchego, który na co dzień zatrudniony był w fabryce Franciszka Strzygowskiego. Szkoła ta była prywatną inicjatywą uczęszczających do niej słuchaczy i działała utrzymując się z ich opłat. Zajęcia odbywały się trzy razy w tygodniu, w godzinach wieczornych, w wynajętym pomieszczeniu przy ulicy Pastornak. Szybko zajęcia teoretyczne uzupełniono o ćwiczenia praktyczne na zakupionych ze składek uczniów i kredytu dwóch krosnach.

Powstanie tej pierwszej placówki oświatowej szkolnictwa zawodowego wyznacza genezę Bielskiej Szkoły Przemysłowej. Pozostaje zatem ustalić

chronologię omawianych wydarzeń. W źródłach i literaturze pojawiają się cztery daty wyznaczające początek kursów tkackich oraz Szkoły Tkackiej. Najwcześniejszą z nich jest rok 1862, który podaje Teodor Hasse i za nim Władysław Klimkowicz w swoim opracowaniu dziejów szkoły. Warto wspomnieć iż rok ten podawany jest również w aktualnej monografii naszego miasta. Następnie pojawia się data 1864, którą wspominają opracowania z lat 80 XX wieku. Stosunkowo najczęściej wymieniany jest rok 1865, który podają zarówno Jerzy Stonawski, jak i Stanisław Hlawiczka oraz Ewa Dąbrowska w swojej monografii. Pozostaje jeszcze data 1866 kiedy to kursy tkackie odbywające się prywatnym sumptem samych uczestników przekształciły się w zinstytucjonalizowaną Szkołę Tkacką działającą pod egidą Bielsko-Bialskiego Towarzystwa Przemysłowego.

Pojawiają się opinie, że najwcześniejsza data została zamieszczona w opracowaniu T. Haasego w wyniku błędu zecerskiego (zamieniono cyfrę 5 na 2). Tezę tę może wspierać brak danych źródłowych na temat działalności kursów tkackich w latach 1862-1864. Z kolei rok 1866 to data ustanowienia Szkoły Tkackiej pod auspicjami Bielsko-Bialskiego Towarzystwa Przemysłowego – nie wyznacza ona zatem początków kursów tkackich, które jak ustaliliśmy stanowią genezę Bielskiej Szkoły Przemysłowej. Pozostają więc lata 1864 i 1865, z których ten drugi poświadczony jest większą ilością wzmianek w literaturze.

Jak powyżej wspomniano w 1866 roku dokładnie 3 kwietnia dotychczasowe prywatne kursy tkackie przekształcono w Szkołę Tkacką, którą subwencjami w wysokości 300 florenów rocznie zasiliło powstałe w tym samym roku Bielsko-Bialskie Towarzystwo Przemysłowe. Fundusze zapewniały też zarządy miast Bielska (200 florenów) oraz Białej (100 florenów). Szkoła nadal funkcjonowała jako prywatna (opłata roczna od słuchacza wynosiła 24 floreny), ale działała już w sposób zinstytucjonalizowany pod nadzorem przedstawicieli wspomnianego stowarzyszenia oraz przewodniczących cechów sukieników z Bielska i Białej.

Nauka w Szkole Tkackiej w systemie stacjonarnym trwała dwa lata, przyjmowano do niej chłopców po ukończeniu szkoły podstawowej, przy czym musieli oni odbywać praktykę zawodową w warsztatach tkackich lub w fabrykach. Było to spowodowane tym, iż nie istniały warsztaty szkolne. Nadal prowadzono także kursy wieczorowe i niedzielne dla tych, którzy pracowali, a chcieli poszerzać swoje umiejętności.

Początkowo w programie nauczania dominowały zagadnienia związane z tkaniem materiałów wełnianych, a w roku szkolnym 1873/1874 poszerzono je o tkaniny z innych surowców. Obok problematyki włókienniczej nauczano także podstaw ekonomii (rachunkowość, korespondencja handlowa, weksle, księgowość). Warto wspomnieć, iż wszyscy absolwenci szkoły znajdowali zatrudnienie zarówno w za-

kładach Bielska i Białej, jak i w innych ośrodkach przemysłowych.

Istotna zmiana w statusie Szkoły Tkackiej nastąpiła w roku szkolnym 1874/1875. Wtedy to dotychczasowa prywatna placówka została przejęta przez Ministerstwo Przemysłu i Handlu w Wiedniu. W wyniku tej decyzji powstała pierwsza w Bielsku i Białej państwowa szkoła zawodowa. Zwała się ona odtąd Szkołą Zawodową Tkactwa Ministerstwa Handlu w Bielsku. Opracowano statut oraz regulamin szkoły, który zatwierdzony został przez ministerstwo w 1875 roku. Z roku na rok dzięki dotacjom powiększono środki i pomoce naukowe szczególnie w zakresie tworzonych warsztatów szkolnych, które dysponowały już w 1880 roku. 13 krosnami napędzanymi maszyną parową oraz innymi maszynami takimi jak niciarka, narzynka do bicia kart itp.

W okresie od 1866 r. do 1880 r. łącznie ukończyło szkołę 488 uczniów z czego 260 na kursach dziennych i niedzielnych a 228 na kursach wieczorowych. Nie jest to imponująca liczba, ale wynika ona z faktu iż mimo sporego zainteresowania nauką placówka ta była cały czas stosunkowo niewielka i nie dysponowała środkami do poszerzenia swej działalności. Trzeba stwierdzić iż działalność tej najstarszej w Bielsku szkoły zawodowej możliwa była dzięki zgodnej współpracy Bielsko-Bialskiego Towarzystwa Przemysłowego, cechów sukienniczych z Bielska i Białej oraz władz miejskich obu miast, a w końcu także Ministerstwa Handlu i Sejmu Śląskiego oraz Śląskiej Izby Handlu

i Przemysłu (chodzi o władze krajowe prowincji śląskiej w ramach monarchii Habsburgów).

W roku 1881 podjęto decyzję o połączeniu Szkoły Tkackiej z utworzoną w 1874 r. Państwową Szkołą Przemysłową. Plany te sfinalizowano w 1882 r. i od tego momentu istniała już w Bielsku jedna duża szkoła zawodowa (w okresie 1874 – 1881 istniały zatem równolegle dwie szkoły kształcące kadry dla przemysłu).

KIEROWNICY SZKOŁY TKACKIEJ

Rudolf Suchy 1865 (formalnie od 1866) – 1868

Karol Eduard Zipser 1868 – 1869

Sigmund Tietz 1869 -1870

Johann Plachetz 1870 – 1880

Adolf Reis 1880 – 1881(?)

PAŃSTWOWA SZKOŁA PRZEMYSŁOWA W BIELSKU

Powstanie Państwowej Szkoły Przemysłowej w Bielsku wiąże się z poważnymi zmianami jakie przeszło nasze miasto w XIX w. w zakresie funkcjonowania życia gospodarczego. Obok dominującego do tej pory włókiennictwa zaczęły się rozwijać inne gałęzie przemysłu takie jak produkcja maszyn (głównie włókienniczych), budownictwo przemysłowe oraz mieszkaniowe, przemysł chemiczny (farbowanie tkanin, zakłady apretury) itp. Wszystko to wpłynęło na pojawienie się potrzeby dostosowania szkolnictwa zawodowego do zachodzących zmian

i pojawiających się nowych wyzwań. O powstanie nowej placówki oświatowej kształcącej kadry dla rozwijającego się gospodarczo miasta zabiegały także władze Bielska. Starania te zakończyły się powodzeniem i w dniu 12 października 1874 roku oficjalnie rozpoczęła działalność Państwowa Szkoła Przemysłowa w Bielsku (K.K. Staatsgewerbeschule in Bielitz). Od początku działała ona pod auspicjami Ministerstwa Kultury i Szkolnictwa w Wiedniu.

Początkowo szkoła posiadała dwa wydziały: budowlano-techniczny oraz mechaniczno-techniczny. Każda z tych specjalności miała kształcić w systemie trójstopniowym. Pierwszy z nich obejmował szkołę przygotowawczą dla uczniów nie osiągających minimalnego wieku dla uczęszczania do szkoły średniej. Drugi stopień obejmował właściwą szkołę przemysłową mającą status szkoły średniej, w której nauka trwała 3 lata i wreszcie w stopniu trzecim miała funkcjonować szkoła wyższa w formie dwóch pięcioletnich kursów. Jako ciekawostkę można podać, że nauczano takich przedmiotów jak: arytmetyka, algebra, geometria, fizyka, rysunek odręczny, rysunek geometryczny wraz z elementami geometrii wykreślnej, wiedza o budownictwie i konstrukcji budowlanej, rysunek architektoniczny i perspektywa linearna. Pierwszym dyrektorem szkoły mianowano Friedricha Märtena, którego roczna pensja wynosić miała 2000 florenów.

W pierwszym okresie swojej działalności Państwowa Szkoła Przemysłowa borykała się jednak

z niewielką frekwencją, gdyż jej struktura i profile kształcenia niezupełnie odpowiadały miejscowym potrzebom. Próba zaradzenia tej sytuacji była reorganizacja, którą szkoła przeszła w roku 1880, kiedy to na obu wydziałach mechanicznym i budowlanym studiowało jedynie 17 uczniów.

Pierwszą decyzją było rozwiązanie z końcem roku szkolnego 1879/80 wydziału budowlanego. Dotychczasowy dyrektor PSP Fryderyk Märten przeszedł na emeryturę, a jego następcą został Johann Stingl, który jak się potem okazało tchnął w podupadającą uczelnię nowego ducha. Zmieniła się też struktura placówki, gdyż w miejsce wydziału budowlanego powstał kierunek chemiczno-farbiarski, bardziej odpowiadający zapotrzebowaniu miejscowego przemysłu włókienniczego. Nowa organizacja szkoły obejmowała zatem od tej pory :

- a) 4 letni wydział mechaniczny
- b) 4 letni wydział chemiczny z oddziałem farbiarskim i gorzelnicznym (oba czteroletnie kierunki miały status szkoły wyższej)
- c) 2 letnią szkołę mistrzów maszynowych
- d) 2 letnią szkołę chemiczną z oddziałem farbiarskim i gorzelnicznym.

Dodatkowo w ramach Państwowej Szkoły Przemysłowej funkcjonowała Szkoła Doksztalająca dla przemysłu metalowego oraz Doksztalująca Szkoła Kupiecka. Prowadzono także liczne kursy specjalne dla ślusarzy, tkaczy, maszynistów i palaczy, stolarzy, farbiarzy.

W roku szkolnym 1883/1884 założono w szkole Stację Kontrolną dla surowców przemysłu włókienniczego, przekształconą następnie w Stację Badawczą. Wszystkie te działania dostosowywały strukturę i kierunki kształcenia szkoły do wymagań i lepszego spełniania potrzeb jakie stawiał przed nią rosnący potencjał przemysłowy Bielska, Białej i okolic. Dowodem na to była stale zwiększająca się liczba uczniów. W latach 1884-1890 na obu kierunkach wyższych liczba słuchaczy zwiększyła się z 99 do 140, w szkołach mistrzów z 46 do 80, a łącznie wraz ze szkołami dokształcającymi i kursami liczba uczniów powiększyła się z 557 do ok. 1000.

Tak intensywny rozwój szkoły postawił przed władzami oświatowymi i miejskimi nowy problem. Dotychczasowa Państwowa Szkoła Przemysłowa zajmowała pomieszczenia w południowym skrzydle gmachu szkół średnich w Bielsku (obecny gmach ZSEiM na ul. Słowackiego) i po prostu już się tam nie mieściła. Kwestia budowy właściwej siedziby dla

szkoły stała się więc głównym zadaniem dla nowego dyrektora Theodora Morawskiego powołanego w 1891 r. Johann Stingl ustąpił bowiem ze stanowiska w 1890 r. ze względu na stan zdrowia (zmarł wkrótce potem w 1892 r.).

BUDOWA NOWEGO GMACHU SZKOŁY

Państwowa Szkoła Przemysłowa u zarania swego istnienia zajmowała pomieszczenia w budynku przy dzisiejszej ul. 1 Maja na Przedmieściu Żywieckim. Od 1881 roku, ulokowana została jak już wspomniano w południowym skrzydle budynku szkół średnich przy obecnej ul. Słowackiego. Pod koniec lat 80 XIX wieku ponownie pojawiły się kłopoty lokalowe. Szczególnie palący był problem pomieszczeń rozrastających się z roku na rok warsztatów szkolnych, a zwłaszcza znalezienia miejsca dla ustawienia mechanicznych krosien tkackich. Początkowo postulowano dobudowanie budynku dla warsztatów do istniejącego gmachu, w którym mieściła się szkoła, ale ponieważ siedziba szkół średnich przy obecnej ul. Słowackiego była własnością miasta Bielska, zwrócono się z tą sprawą do Rady Gminy. Niestety rajcowie w 1896 r. negatywnie ustosunkowali się do tych postulatów uważając, że szkoła powinna ograniczyć się do nauczania teoretycznego, a praktyczna nauka zawodu powinna odbywać się na terenie bielskich fabryk i warsztatów.



Piecząc Warsztatów Państwowej Szkoły Przemysłowej

W sprawie budowy dodatkowych pomieszczeń dla Państwowej Szkoły Przemysłowej trwała wymiana korespondencji pomiędzy władzami miasta, administracją krajową w Opawie oraz władzami centralnymi w Wiedniu. Miasto argumentowało, że brak zgody na ponoszenie większych świadczeń na rzecz szkoły wynika z bardzo trudnej sytuacji finansowej miasta liczącego przecież ok. 16 tys. mieszkańców. Mimo to Rada Gminy podjęła uchwałę o przekazaniu parceli na potrzeby budowy nowych pomieszczeń dla szkoły.

Dalsze dyskusje i uzgodnienia na ten temat prowadzone były przez pierwsze lata XX wieku, ale początkowo wydawało się, iż sprawa nie posuwa się naprzód należycie szybko. Dominować zaczął pogląd, że zamiast dobudowywać kolejne pomieszczenia powinno się stworzyć od podstaw budynek szkolny zaopatrzony w odpowiednią ilość sal zarówno dla zajęć teoretycznych, jak i dla szkolenia praktycznego.

W 1904 r. powołano komitet budowy szkoły z burmistrzem Bielska Karlem Steffanem na czele, który miał dokonać wyboru kompletnego projektu nowej szkoły wraz z kosztorysem, by przedstawić go władzom wiedeńskim. Ministerstwa Kultury i Szkolnictwa oraz Ministerstwo Handlu gotowe było sfinansować budowę nowego gmachu, ale pod warunkiem znacznego udziału finansowego miasta Bielska, sięgającego 450000 koron. Miasto długo nie chciało zaakceptować tak dużego wkładu własnego z powodu trudności finansowych, ale ostatecznie uznając, iż

kwestia rozwoju szkolnictwa zawodowego na terenie Bielska leży w żywotnym interesie miasta w 1907 roku zaakceptowała wpłatę na rzecz budowy w kwocie 425000 koron.

W 1908 roku na potrzeby budowy szkoły zakupiono parcelę należącą do Ernsta Grunwalda przy ul. Strzelniczej (ob. ul. Słowackiego), na której obecnie stoi gmach Bielskiej Szkoły Przemysłowej. Rozpisano też konkurs dla architektów na wykonanie planów budynków, który ostatecznie wygrał urodzony w Skoczowie wiedeński architekt Ernst Lindner. Według jego planów kompleks budynków szkolnych miał się składać z gmachu głównego oraz budynku warsztatów szkolnych. Jako wykonawcę projektu zaakceptowano bielskie firmy budowlane K. Korna i A. Walczoka i ostatecznie w lecie 1910 r. ruszyły prace budowlane.

Uroczystego otwarcia nowego budynku Państwowej Szkoły Przemysłowej dokonano we wrześniu 1913 r., a koszt budowy wraz z wyposażeniem zamknął się kwotą blisko 1683791 koron (koszty budowy 1268755 koron, a wyposażenie 414936 koron).

W międzyczasie nastąpiły zmiany w kierownictwie szkoły, a także w profilu uczelni. W 1907 roku po 16 latach odszedł dyrektor Theodor Morawski, a zastąpił go wybitny chemik Wilhelm Kalmann, a w 1910 roku Ministerstwo Kultury i Szkolnictwa podjęło decyzję o przeniesieniu wydziału chemicznego do Wiednia a w jego miejsce powołano 4 letni wydział włókienniczy. Nowym dyrektorem

został mianowany Emil Joch i to na jego kadencję przypadła finalizacja prac nad budową gmachu szkoły.

Imponujący budynek ustawiony wzdłuż obecnej ul. Sixta składał się początkowo z budynku głównego utrzymanego w stylu klasycyzującego baroku, oraz warsztatów szkolnych w formie kompleksu parterowych i piętrowych budynków. Ważnym podkreślenia było to, iż wraz z wybudowaniem nowej siedziby nowa szkoła należała do najlepiej wyposażonych w pomoce naukowe, najnowocześniejszych na terenie całej monarchii austro-węgierskiej. Warto wspomnieć, iż warsztaty szkolne posiadały maszynę parową oraz 4 kotły parowe. W razie przerw w dostawach prądu możliwe było autonomiczne zasilanie dzięki dwóm prądnicom. Widoczny na starych fotografiach komin kotłowni niestety nie zachował się do naszych czasów. Warsztaty posiadały też farbiarnię, mechaniczną i ręczną stolarnię, kuźnię oraz pełen zestaw maszyn do produkcji włókienniczej. Było też atelier fotograficzne.

Niestety uczniom Państwowej Szkoły Przemysłowej nie było dane cieszyć się długo z nauki w imponującym gmachu gdyż w czerwcu 1914 r. wybuchła I wojna światowa i uczniowie starszych klas w wieku poborowym zostali powołani do wojska. Na domiar złego wybuch konfliktu zahamował też planowaną rozbudowę szkoły, gdyż z braku funduszy nie zdążono wybudować sali gimnastycznej oraz mieszkania dla dyrektora szkoły.

I WOJNA ŚWIATOWA

W listopadzie 1914 r. przerwano zajęcia szkolne, a budynek został zajęty przez wojsko i zamieniony na szpital rezerwowy, który działał aż do stycznia 1915 r. W tym czasie do Bielska i Białej napływało sporo rannych żołnierzy w związku z niepowodzeniami armii austro-węgierskiej na froncie wschodnim. Jednakże w 1915 r. sytuacja strategiczna polepszyła się i w budynku Państwowej Szkoły Przemysłowej po likwidacji szpitala możliwe było wznowienie nauki, choć nie realizowano wszystkich zajęć. Wykonywano przy tym na warsztatach zlecenia dla armii oraz prowadzono szkolenia praktyczne dla inwalidów wojennych, które miały im ułatwić znalezienie zatrudnienia.

W 1917 r. nastąpiła zmiana na stanowisku dyrektora szkoły. Emila Jocha zastąpił Josef Kuhn, który piastował ten urząd do 1922 r.

PAŃSTWOWA SZKOŁA PRZEMYSŁOWA W ODRODZONEJ RZECZPOSPOLITEJ

Rok 1918 był przełomowym ze względu na doniosłe zmiany polityczne związane z upadkiem Austro-Węgier oraz tworzeniem się zrębów odrodzonej Polski. Wraz z przejęciem władzy nad dużą częścią obszaru Śląska Cieszyńskiego przez Radę Narodową Księstwa Cieszyńskiego, działająca w jej strukturze Komisja Szkolna, objęła zarząd nad

szkołami znajdującymi się na terenie jej jurysdykcji, a więc także Bielska.

W lipcu 1919 r. postanowiono o otwarciu w Państwowej Szkole Przemysłowej równoległych klas polskich, które miały funkcjonować obok istniejących nadal klas niemieckich. Zorganizowanie zapisów i egzaminów do klas polskich powierzono nauczycielowi Gimnazjum Realnego w Białej. W październiku 1919 r. powołano inż. Karola Stasia na stanowisko kierownika polskiej klasy wydziału mechaniczno-technicznego oraz kursu mistrzów maszynowych. Był to początek polskiego rozdziału historii Państwowej Szkoły Przemysłowej. Mimo wszystko jednak szkoła pozostawała jeszcze pod zarządem niemieckim. Wiązało to się w znacznej mierze z dużym dotychczasowym dorobkiem szkoły, którego nie chciano zaprzepaścić, jak i przede wszystkim z początkowym brakiem wykwalifikowanej polskiej kadry nauczycielskiej, która mogłaby udźwignąć zadanie przejścia i prowadzenia placówki.

14 września 1920 r. rozporządzeniem Komisji Szkolnej Księstwa Cieszyńskiego status klas polskich zrównany został z klasami niemieckimi. Przybywali także kolejni polscy nauczyciele, w 1920 r. było ich już dziesięciu. 31 sierpnia 1921 wydano rozporządzenie czyniące klasy polskie głównymi, a w klasach niemieckich od 1 września 1921 r. wprowadzono język polski jako obowiązkowy. Rada Narodowa Księstwa Cieszyńskiego uchwaliła również postulat, by zarząd szkoły przeszedł w ręce polskiego dyrektora.

Mimo tego jednak szkołą kierował nadal dyrektor Josef Kuhn.

Do zaognienia sytuacji doszło, gdy dyrektor zezwolił na otwarcie klasy niemieckiej kursu mistrzów maszynowych, odmawiając jednocześnie z powodu braku pomieszczeń utworzenia klasy polskiej. Doprowadziło to do strajku polskich uczniów szkoły, który rozpoczął się 9 X 1922 r. Następnego dnia o 5.30 rozpoczęła się okupacja budynku przez polską młodzież. Ponieważ próby zażegnania konfliktu podejmowane przez urzędników Wydziału Przemysłu i Handlu z Katowic (wraz z utworzeniem województwa śląskiego objął on zwierzchnictwo nad szkołą) nie przyniosły skutku wojewoda śląski Józef Rymer podjął decyzję o zamknięciu szkoły na okres trzech tygodni. Ostatecznie strajk zakończył się sukcesem. W Państwowej Szkole Przemysłowej zaszły bardzo poważne zmiany zmierzające do jej całkowitej polonizacji.

Od listopada 1922 r. Josef Kuhn sprawował już tylko funkcję kierownika klas niemieckich aż do ich likwidacji w 1926 r. Tymczasowy zarząd nad szkołą objął inż. Ludwik Żarnowski,



Dyrektor Jerzy Stonawski 1922-1936

rozpisano też konkurs na stanowisko dyrektora. W połowie listopada 1922 r. na stanowisko to powołany został inż. Jerzy Stonawski, który kierował Państwową Szkołą Przemysłową aż do swojej śmierci w 1936 r.

Nowy dyrektor okazał się znakomitym administratorem obdarzonym wielkim autorytetem oraz szlachetnym charakterem. To właśnie dzięki jego staraniom sprowadzono do szkoły wybitnych pol-



skich pedagogów, którzy potrafili utrzymać dotychczasowe wysokie standardy kształcenia wypracowane wcześniej przez niemiecką kadrę. Od 1924 r. w szkole działał 4 letni wydział włókienniczy, 4 letni wydział mechaniczny, a od 1928 r. 3 letni wydział chemiczno-farbiarski. Nauka na tych wydziałach kończyła się egzaminem dojrzałości. Ta część Państwowej Szkoły Przemysłowej nosiła miano Wyższej Szkoły Przemysłowej, choć nie była to uczelnia stricto wyższa, ale nazwę wprowadzono jedynie, by odróżnić wspomniane wydziały od pozostałych szkół tworzących PSP (dwuletniej Szkoły Mistrzów, obejmującej oddział mechaniczno-techniczny; dwuletniej Szkoły Zawodowej, obejmującej szkołę farbiarską i tkacką; trzyletniej Szkoły Doksztalczącej składającej się ze szkoły kupieckiej oraz rzemieślniczej i wreszcie kursów specjalnych dla maszynistów i palaczy, elektromonterów, tkaczy, stolarzy, budowlańców oraz księgowych).

W ramach szkoły działała także Stacja Doświadczalna składająca się z działu chemiczno-włókienniczego oraz badań wytrzymałości materiałów. Przeprowadzała ona analizy oraz badania na potrzeby przemysłu, urzędów państwowych i komunalnych. Ścisłe współpracowała przy tym z miejscowymi zakładami przemysłowymi, a wyniki badań wykorzystywane były w bieżącej pracy dydaktycznej. O odpowiedni poziom umiejętności praktycznych uczniów dbały warsztaty szkolne składające się z warsztatów mechanicznych, elektrotechnicznych oraz włókienniczych.

Przez cały okres międzywojenny wzbogacano zbiory laboratoria i warsztaty w nowe maszyny i urządzenia. Całkowicie wyposażono warsztaty elektrotechniczne będące jedynymi tak rozbudowanymi w całej Polsce, nadbudowano dodatkowe piętro nad warsztatami mechanicznymi, co pozwoliło na pomieszczenie narzędziowni, hartowni, formiarni oraz działu galwanizacji. Rozbudowano Stację Badawczą o laboratorium wytrzymałości materiałów, wybudowano warsztaty budowlane oraz wzbogacono znacznie bibliotekę szkolną, która obejmowała w 1939 r. 13849 woluminów, dotyczących aktualnego stanu badań nad wieloma dziedzinami techniki w językach polskim, niemieckim, francuskim i angielskim. Regularnie prenumerowano 29 czasopism technicznych. Wybudowano także salę gimnastyczną, na podstawie projektu wykonanego przez nauczyciela PSP mgr inż. Stanisława Hławiczki, który zaprojek-



Dyrektor Szczepan Wieluński 1937-1939

tował również strzelnicę małokalibrową funkcjonującą w szkole.

Największym walorem szkoły była jednak znakomita kadra nauczycielska obejmująca wielu wybitnych specjalistów wyróżniających się nietuzinkowym intelektem, szerokimi zainteresowaniami oraz nienaganną postawą moralną. Wśród wyróżniających się pedagogów byli np. Adam Bunsch dramaturg, malarz i witrażysta uczący rysunku zawodowego; dr inż. Józef Bystron, który oprócz nauczania chemii i biologii był kierownikiem Stacji Badawczej; mgr inż. Karol Górka były asystent na Politechnice Lwowskiej uczący budowy maszyn; mgr inż. Stanisław Hławiczka uczący budownictwa i miernictwa, który zaprojektował oprócz sali gimnastycznej także hangar na szybowisku na górze Chełm pod Golezowem. Wreszcie mgr inż. Tadeusz Chlipalski późniejszy profesor Politechniki Krakowskiej, który pracował jako nauczyciel przedmiotów zawodowych specjalizując się w instalacjach grzewczych i wentylacyjnych. Zmodernizował on system ogrzewania w szkole, a także od 1933 r. utworzył i prowadził „Koło Szybowcowe przy PSP”. Pod jego kierunkiem w warsztatach powstał pierwszy w Bielsku szybowiec. Później w 1935 r. został mianowany kierownikiem Śląskich Warsztatów Szybowcowych – pierwszej fabryki szybowców w Bielsku.

Nauczyciele Państwowej Szkoły Przemysłowej byli wybitnymi ludźmi, udzielającymi się nie tylko na niwie szkolnej, ale także poza nią aktywnie

uczestnicząc w życiu społecznym i naukowym miasta i regionu. Najlepszym tego przykładem jest postać dyrektora Jerzego Stonawskiego, który pełnił od 1934 r. funkcję członka Rady Miejskiej oraz wiceburmistrza Bielska.

W szkole działało wiele kół i stowarzyszeń nauczycielskich takich jak Bratnia Pomoc, Liga Obrony Powietrznej i Przeciwgazowej, Liga Morska i Kolonialna, Szkolna Kasa Oszczędności, Koło Sportowe, wspomniane wcześniej Koło Szybowcowe, Sekcja Krótkofalowców, Harcerstwo, Sklepik Szkolny i inne.

Wielu absolwentów Państwowej Szkoły Przemysłowej w Bielsku oddało później znaczne zasługi w odbudowie gospodarki polskiej po zniszczeniach II wojny światowej, pracując zarówno naukowo, jak i w zakładach przemysłowych oraz laboratoriach badawczych, wykorzystując wiedzę i umiejętności zdobyte podczas nauki w murach zacnej bielskiej uczelni.

W dniu 22 maja 1936 roku zmarł w wyniku powikłań pogrypowych dyrektor mgr inż. Jerzy Stonawski pogrążając szkołę w żałobie. Pogrzeb odbył się dwa dni później i obejmował uroczystości żałobne w Bielsku i Cieszynie. W rok po śmierci grono pedagogiczne ufundowało płaskorzeźbę z jego podobizną, którą wykonał Adam Bunsch. Płaskorzeźba ta zachowała się do naszych czasów i została uroczystie wmurowana 27 czerwca 2014 r. w ścianę głównego holu szkoły obok wejścia do gabinetu dyrektora.

Następcą dyrektora Jerzego Stonawskiego został dr inż. Adam Konopnicki sprawując ten urząd tylko przez rok i w 1937 r. stanowisko to objął inż. Szczepan Wieluński, który kierował szkołą aż do wybuchu II wojny światowej. W tym czasie nastąpiły w Państwowej Szkole Przemysłowej poważne zmiany związane z reformą szkolnictwa w Polsce, wprowadzoną w roku szkolnym 1937/1938. Ustanowiono wtedy w miejsce czteroletniego wydziału mechanicznego czteroletnie gimnazjum mechaniczne i trzyletnie liceum mechaniczne. W miejsce trzyletniego wydziału chemiczno-farbiarskiego wprowadzono trzyletnie liceum chemiczno-farbiarskie. Obok tych kierunków w roku szkolnym 1938/1939 funkcjonował także czteroletni wydział tkacko-przędzalniczy, szkoła mistrzów przemysłu metalowego, szkoła mistrzów rzemiosł budowlanych oraz kursy dwuletnie elektryczne i tkackie. Nadal funkcjonowały warsztaty mechaniczne, włókiennicze i farbiarskie oraz stacje badawcze: chemiczna, włókienniczo-techniczna i wytrzymałości materiałów.

Do gimnazjum mechanicznego przyjmowano uczniów w wieku 14-17 lat po ukończeniu 6 klas szkoły powszechnej, natomiast do liceum mogli uczęszczać uczniowie w wieku 16-20 lat, którzy ukończyli 4 klasy gimnazjum ogólnokształcącego lub zawodowego. Uczniowie pobierający naukę w Państwowej Szkole Przemysłowej odbywali czterotygodniową praktykę zawodową w zakładach przemysłowych w okresie wakacyjnym.

W ostatnim roku przed II wojną szkoła liczyła 710 uczniów, a kadra 68 osób w tym dyrektor, 3 kierowników szkół, 3 kierowników warsztatów, 24 nauczycieli, 2 lekarzy, 1 dentysta, 4 asystentów, 13 instruktorów, 4 pracowników administracji oraz 13 pracowników fizycznych.

DYREKTORZY PAŃSTWOWEJ SZKOŁY PRZEMYSŁOWEJ DO 1939 R.

Friedrich Märtens 1874 – 1880
Johann Stingl 1880 – 1891
Theodor Morawski 1891 – 1907
Wilhelm Kalmann 1907 – 1910
Emil Joch 1910 – 1917
Josef Kuhn 1917 – 1922
Jerzy Stonawski 1922 – 1936
Adam Konopnicki 1936 – 1937
Szczepan Wieluński 1937 – 1939

PAŃSTWOWA SZKOŁA PRZEMYSŁOWA POD OKUPACJĄ NIEMIECKĄ I W PIERWSZYCH LATACH POWOJENNYCH

3 września do Bielska wkroczyły wojska niemieckie, a samo miasto wraz z Białą włączone zostały w skład III Rzeszy. Oznaczało to likwidację polskiej „Przemysłówki”, a w budynkach szkolnych Niemcy utworzyli średnią szkołę dla mechaników nazywaną Ingenieurschule oraz dwuletnią Włókienniczą Szkołę Zawodową (Textilfachschule). Obydwie szkoły

dostępne były wyłącznie dla Niemców oraz tych którzy podpisali Volkslistę. Niestety brak jest innych dokładniejszych informacji na temat funkcjonowania szkoły w okresie wojennym, ponieważ dokumentacja archiwalna z tego okresu uległa zniszczeniu lub zagubieniu. Być może utrata danych archiwalnych mogła nastąpić po zakończeniu działań wojennych, gdyż w 1945 r. w budynkach szkolnych funkcjonował radziecki szpital wojskowy.

Powojenna historia Państwowej Szkoły Przemysłowej rozpoczęła się w lutym 1945 r. kiedy to rozpoczęto zapisywanie uczniów tak, by 16 kwietnia rozpocząć naukę. Nie odbywała się ona jednak w budynku szkoły zajęтым przez radziecki szpital wojskowy, ale



Dyrektor Karol Górka 1949-1950

w dwóch prywatnych budynkach. Do szkoły przyjęto 632 uczniów w większości tych, którzy pobierali naukę w PSP przed wojną i chcieli dokończyć edukację. Pierwszy krótki rok szkolny zakończył się już 19 lipca 1945 r., a kolejny rozpoczął się już trady-

cyjnie 1 września. Od początku wzrastała frekwencja (ok. 860 uczniów w roku szkolnym 1945/1946), co początkowo sprawiało niemało kłopotu, gdyż do końca września nie można było nadal korzystać z zajmowanych przez Rosjan budynków szkolnych. Prywatne budynki, które prowizorycznie zajmowano, nie nadawały się do prowadzenia działalności dydaktycznej.

Dopiero po odzyskaniu w październiku 1945 r. swojego budynku można było oszacować olbrzymie szkody, jakie poniosła szkoła w wyniku wojny. Same budynki zachowały się dobrze, ale utracono 84% stanu wyposażenia pracowni, 70% umeblowania i urządzeń szkolnych i 95% pomocy naukowych. Pozostało 44% księgozbioru, a utracono połowę stanu wyposażenia warsztatów szkolnych.

Powoli do 1950 r. postępował proces odtwarzania niezbędnego oprzyrządowania i pomocy naukowych. W międzyczasie wraz ze stale zwiększającym się zapotrzebowaniem na wykwalifikowaną kadrę specjalistów w odbudowującym się przemyśle wzrastała liczba uczniów osiągając liczbę 1510 w roku szkolnym 1949/1950. Zauważyć należy też, że od roku 1946 do Państwowej Szkoły Przemysłowej zaczęły uczęszczać również dziewczęta zmieniając charakter tej dotychczas wyłącznie męskiej placówki. Zaiistniała zatem konieczność ponownego rozbudowania budynków szkolnych. W latach 1947-1948, dobudowano dwupiętrowy budynek do warsztatów szkolnych, w którym pomieściły się maszyny prze-

dzalniczo-tkackie, natomiast w latach 1949-1951 wzniesiono nowe skrzydło w budynku głównym, znajdujące się od strony ul. Słowackiego. Wzniesiono też garaże, a w związku z podłączeniem szkoły do sieci ciepłowniczej miasta zlikwidowano kotłownię i rozebrano komin, który górował nad sylwetką kompleksu budynków szkolnych. W ich miejsce powstały warsztaty dziewiarskie i wełny chesankowej. Wszystkie te inwestycje pozwoliły szkole nadal funkcjonować jako największa placówka kształcąca specjalistów w różnych dziedzinach przemysłu.

W 1948 r. rozszerzono kierunki kształcenia o nowy wydział mechaniczno-lotniczy przygotowujący kadry dla tworzących się w Bielsku Szybowcowych Zakładów Doświadczalnych słynących w późniejszych latach z wielu doskonałych konstrukcji szybowcowych. Kierunek ten był bardzo popularny i do szkoły zgłaszali się chętni z całej Polski, gdyż ówczesnie mogli się kształcić w tej specjalności jedynie w Bielsku i Warszawie.

PODZIAŁ PAŃSTWOWEJ SZKOŁY PRZEMYSŁOWEJ

1 września 1950 r. zaszła bardzo istotna zmiana w funkcjonowaniu szkoły. Państwowa Szkoła Przemysłowa zawsze była konglomeratem wydziałów i wielu typów szkół technicznych oraz kursów. W okresie powojennym ta formuła nie zdawała już egzaminu z powodu stałego powiększania się liczby uczniów, którzy po prostu nie mieścili się w budynkach szkolnych. Doszło zatem do brzemiennego

w skutkach podziału szkoły, a wraz z nim porzucenia dotychczasowej uświetnionej tradycją nazwy szkoły. Wydziały mechaniczny i lotniczy przeniosły się do budynku przy ul. Słowackiego i dały początek Technikum Mechaniczno-Elektrycznemu (obecny Zespół Szkół Elektronicznych, Elektrycznych i Mechanicznych) natomiast wydziały włókienniczy i chemiczno-farbiarski pozostały w dotychczasowym budynku tworząc Technikum Włókiennicze. Pod tą nazwą jeszcze przez wiele lat (a czasami potocznie i dzisiaj) znana była szkoła przy ul. Sixta.

W okresie 1950 – 1973 technikum Włókiennicze przechodziło wiele zmian, otwierano nowe kierunki kształcenia, bądź zmieniano ich formułę. Można wymienić najważniejsze z nich:

- Technikum Przędzalnicze i Technikum Tkackie
 - Technikum Przędzalnicze i Technikum Tkackie dla pracujących
 - Technikum Włókiennicze
 - Technikum Przędzalniczo-Tkackie (2 letnie dla zdemobilizowanych oficerów i podoficerów Wojska Polskiego)
 - Szkoła Mistrzów dla przemysłu włókienniczego
- Kształcono też w zawodach:
- Technik Planowania w Przemysle Włókienniczym
 - Technik Normowania w Przemysle Włókienniczym
 - Technik Włókiennik o kierunku dziewiarskim
 - Technik Włókiennik o specjalności Wykończalnictwa Wełny

- Technik Włókiennik o specjalności Chemicznej Obróbki Włókna
 - Technik Włókiennik o specjalności Wykończalnictwa Lnu
 - Technik Chemik o specjalności Pralniczo-Farbiarskiej
 - Technik Chemik o specjalności o kierunku: chemiczna powłoka przeciwkorozyjna
- Funkcjonowały też:
- Liceum Chemiczno-Farbiarskie
 - Liceum Chemiczne
 - Państwowa Szkoła Techniczna o kierunku analiza chemiczna
 - Zasadnicza Szkoła Zawodowa o kierunku przędzalniczym, tkackim i odzieżowym



Dyrektor Zygmunt Najzarek 1950-1951

- Zasadnicza Szkoła Zawodowa o kierunku: laborant-chemik
- Zasadnicza Szkoła Zawodowa o kierunku: krawiec, szwacz, dziewiarz, obuwnik, fryzjer.

W 1973 r. nastąpiła kolejna zmiana w nazwie szkoły. Dotychczasowe Technikum Włókiennicze przekształcono w Ze-

spół Szkół Zawodowych Nr 1. Składał się on z Technikum Włókienniczego, Technikum Włókienniczego Zaocznego, Zasadniczej Szkoły Zawodowej oraz Zasadniczej Szkoły Doksztalającej. W takiej strukturze szkoła funkcjonowała przez następne 25 lat corocznie wypuszczając na rynek pracy kolejne roczniki specjalistów. Przemysł włókienniczy, który był do końca lat 80 wizytówką Bielska-Białej zasilany był specjalistami wykształconymi w murach szkoły przy ul. Sixta. Nie było zakładu włókienniczego w mieście, gdzie większość kadry nie wywodziłaby się z „Włókiennika”. Kadra nauczycielska szkoły brała czynny udział w tworzeniu wielu organizacji zrzeszających specjalistów technicznych, takich jak: Bielski Oddział Stowarzyszenia Inżynierów i Techników Przemysłu Włókienniczego czy bielskiego oddziału Naczelnej Organizacji Technicznej.

W latach 1987-1988 mając na uwadze ponad 120 letnie dziedzictwo szkoły, dzięki pomocy finansowej zakładów włókienniczych „Rytex”, „Welux”, „Bewelana”, „Bielkon” utworzono „Izbę Tradycji Szkoły”, w której w gablotach i na regałach eksponowane są pamiątki z przeszłości a w czasie szkolnych uroczystości i dni otwartych organizowane są okolicznościowe ekspozycje (np. w 1991 r. zorganizowano wystawę poświęconą przedwojennemu nauczycielowi PSP Adamowi Bunschowi, zorganizowaną przez mgr Joannę Kuprynowicz).

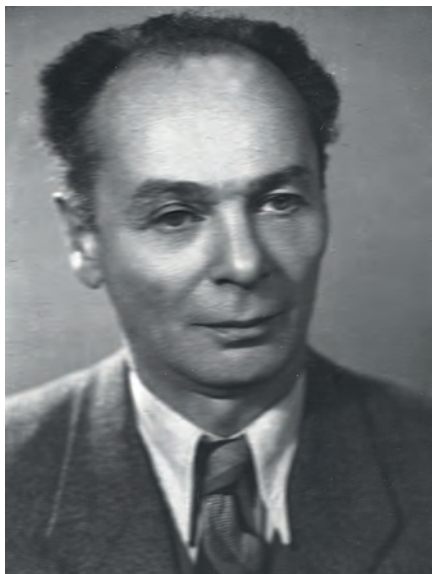
Tradycją kultywowaną do dzisiaj stały się w latach 80 górskie rajdy organizowane przez szkolne koło SKKT prowadzone najpierw przez mgr inż. Bogda-

na Srokę (obecnego dyrektora BSP), a następnie mgr inż. Franciszka Wawrzutę oraz mgr inż. Grzegorza Holerka. W okresie wakacyjnym corocznie (do dzisiaj) młodzież szkolna wyrusza na górskie obozy wędrownie w Tatry, Bieszczady i różne rejony Beskidów.

W latach 70 i 80 bardzo prężnie działała szkolna drużyna harcerska, a reprezentacja członków LOK regularnie zajmowała czołowe miejsca w zawodach strzeleckich i zmaganiach drużyn sanitarnych. Wśród absolwentów szkoły znalazły się także postaci wybitne dla kultury takie jak poeta Juliusz Wątroba czy kompozytor Janusz Kohut dowodząc, że szkoła była miejscem, gdzie rozwijały się różne talenty nie tylko na niwie technicznej.

BIELSKA SZKOŁA PRZEMYSŁOWA

Przemiany polityczno-gospodarcze, jakie nastąpiły w Polsce na przełomie lat 80 i 90 XX wieku spowodowały drastyczne i niekorzystne zmiany dla przemysłu włókienniczego będącego dotychczas chlubą Bielska-Białej. Lawinowy proces zamykania kolejnych zakładów tej branży postawił pod znakiem zapytania dalszą konieczność kształcenia kadr dla włókiennictwa. Spowodowało to konieczność zmian w profilu kształcenia Zespołu Szkół Zawodowych Nr 1 (w latach 1964-1991 szkoła miała patrona w osobie działacza ruchu robotniczego Romana Śliwy). Utworzono nowy kierunek w ramach



Dyrektor Adolf Elsner 1951-1968



Dyrektor Stefan Kawka 1968-1972



Dyrektor Edward Kubica 1972-1986

Technikum Włókienniczego – ochronę środowiska. Likwidowano z kolei specjalności, które nie dawały absolwentom wielu szans na znalezienie zatrudnienia, np. zamknięto w Zasadniczej Szkole Zawodowej kierunek kuśnierski. Kolejnymi zmianami mającymi dostosować ofertę edukacyjną szkoły do aktualnych potrzeb było powołanie Wydziału Ekonomicznego z 5 letnim Liceum Ekonomicznym. W 1998 r. z racji powolnego odchodzenia szkoły od tak charakterystycznego dla jej dotychczasowego charakteru profilu włókienniczego zmieniono nazwę z Zespołu Szkół Zawodowych Nr 1 na Bielską Szkołę Przemysłową. Było to jednocześnie nawiązanie do chlubnej tradycji Państwowej Szkoły Przemysłowej, której nazwa zniknęła wraz ze wspomnianym już podziałem



Dyrektor Jacek Bielenin 1986-2002 r.

z 1950 r. na technikum Włókiennicze i Technikum Mechaniczno-Elektryczne.

Kierunki i profile kształcenia w dalszym ciągu dostosowywano do zmieniających się potrzeb na rynku pracy coraz bardziej odchodząc od dominującego profilu włókienni-

czego, ale wzbogacając ofertę szkoły o kierunki kształcenia, na które było większe zapotrzebowanie na rynku pracy. Od 2003 r. w Bielskiej Szkole Przemysłowej istniały trzy wydziały: odzieżowy, chemii i ochrony środowiska, a także informatyczno-ekonomiczny. Utworzono również IX Liceum Ogólnokształcące z rozszerzonym programem nauczania biologii i chemii. W szkole działały również licea profilowane.

Nie zaniebdywano inwestycji w zaplecze dydaktyczne modernizując laboratoria chemiczne, pracownie odzieżowe, wzbogacając szkołę o pracownie multimedialne i wyposażając całą szkołę w łączność internetową. Ważnym wydarzeniem było oddzielenie od Bielskiej Szkoły Przemysłowej warsztatów szkolnych, które po przebudowie przekształciły się w Centrum Kształcenia Ustawicznego i Praktycznego.

Kolejne zmiany w profilu szkoły zaszyły od roku szkolnego 2010/2011, kiedy zlikwidowano kierunki ekonomiczno-informatyczne oraz IX Liceum Ogólnokształcące, a tak-



Dyrektor Bogdan Sroka od 2002 r.

że licea profilowane. W ich miejsce przygotowano i wdrożono dwa nowe kierunki: technik technologii cyfrowych procesów graficznych oraz technik systemów energetyki odnawialnej. Obecnie w Bielskiej Szkole Przemysłowej istnieją trzy wydziały:

– wydział chemii i ochrony środowiska kształtujący w kierunkach: technik chemik analityk, technik ochrony środowiska oraz technik urządzeń i systemów energetyki odnawialnej

– wydział tekstylny i artystyczny kształtujący w kierunku: technik technologii odzieży

– wydział informatyki i procesów cyfrowych kształtujący w kierunku: technik cyfrowych procesów graficznych.

Przekształcenia dokonane w strukturze szkoły przez ostatnie lata spowodowały, że obecnie Bielska Szkoła Przemysłowa cieszy się wysokim prestiżem wśród szkół średnich w Bielsku-Białej. Abiturienti kończący szkołę corocznie uzyskują wyniki na egzaminach maturalnych przewyższające średnią zdawalność w województwie śląskim jak i w całym kraju, dotyczy to także egzaminów zawodowych. Nie byłoby to możliwe gdyby nie praca i pomysłowość kadry pracującej w szkole pod kierownictwem dwóch ostatnich dyrektorów mgr Jacka Bielenina i mgr inż. Bogdana Sroki. Po ich zarządem szkoła pomyślnie przetrwała burzliwy okres zmian i reform oraz wypracowała pozycję, dzięki której postrzegana jest jako miejsce, gdzie warto zdobywać wykształcenie oraz umiejętności potrzebne na współczesnym

rynku pracy. Dowodem na to jest utrzymująca się w ostatnich latach (mimo niżu demograficznego) wysoka liczba kandydatów chętnych do nauki w Bielskiej Szkole Przemysłowej, przewyższająca znacznie ilość dostępnych miejsc.

DYREKTORZY PAŃSTWOWEJ SZKOŁY PRZEMYSŁOWEJ,
TECHNIKUM WŁÓKIENNICZEGO,
ZESPOŁU SZKÓŁ ZAWODOWYCH NR 1,
BIELSKIEJ SZKOŁY PRZEMYSŁOWEJ
W OKRESIE POWOJENNYM

Alfred Maksymowicz 1948-1949

Karol Górka 1949-1950

Zygmunt Najzarek 1950-1951

Adolf Elsner 1951-1968

Stefan Kawka 1968-1972

Edward Kubica 1972-1986

Jacek Bielenin 1986-2002

Bogdan Sroka od 2002

SZKOŁY TWORZĄCE HISTORIĘ

BIELSKIEJ SZKOŁY PRZEMYSŁOWEJ

Szkoła Mistrzów Tkackich 1865-1866

Szkoła Tkacka 1866-1881

Państwowa Szkoła Przemysłowa 1874-1950

Technikum Włókiennicze 1950-1979

Zespół Szkół Zawodowych Nr 1 1973-1998

Bielska Szkoła Przemysłowa od 1998

NOTKA BIBLIOGRAFICZNA

Powyższy artykuł nie ma charakteru naukowej pracy badawczej. Jest natomiast syntezą dotychczasowego stanu badań nad dziejami Bielskiej Szkoły Przemysłowej powstałą na podstawie dostępnej literatury. Należałoby zatem przedstawić najważniejsze pozycje pomocne przy pogłębionych studiach nad tą materią.

Historia Bielskiej Szkoły Przemysłowej jest szeroko opisana w dostępnej literaturze. Wydaje się, że biorąc pod uwagę dostępne źródła, szczególnie dotyczące dziejów szkoły do 1939 roku, udało się ustalić większość faktów dotyczących jej rozwoju. Oczywiście nasza wiedza jest niepełna, ale wynika to z braku szerszych danych źródłowych dotyczących szczególnie dziejów Szkoły Tkackiej w niektórych okresach.

W swoim dziele T. Haase, *De Bielitz-Bialaer Schafwollwaaren – Industrie in ihrer historischen Entwicklung*. Teschen 1873 s. 136, pisze o powołaniu Szkoły Tkackiej w 1862 roku, co nie zostało powszechnie przyjęte wśród badaczy dziejów szkoły. Jedynie W. Klimkowicz, *Historia Technikum Włókienniczego im. Romana Śliwy w Bielsku-Białej (Dawnej Państwowej Szkoły Przemysłowej)*, s.1 przyjmuje tę chronologię. Pozostali badacze pozostali przy roku 1865 np. E. Dąbrowska, *Dzieje Państwowej Szkoły Przemysłowej w Bielsku od 1874 do 1950 roku*, Bielsko-Biała 2009, s. 32. Jest też przyjmowana mniej wiarygodna data 1864, np. F. Szpok, *120-lecie bielskiej „przemysłówki”*,

„Szkoła Zawodowa” 2/1985, s. 27. Generalnie jednak dzieje Szkoły Tkackiej zawierają wiele istotnych luk trudnych do zapełnienia z powodu braku szerszej bazy źródłowej. Podstawowym źródłem pozostaje nadal *Die Webeschule in Bielitz von ihrer Gründung im Jahre 1866 bis zum Schlusse des Schuljahres 1880*, Bielitz 1880.

Istnieje krótka monografia Szkoły Tkackiej: E. Dąbrowska, *Pierwsza szkoła włókiennicza w Bielsku*, „Kalendarz Beskidzki” 1978, s. 151 – 155, w pozostałych przypadkach dzieje tej szkoły stanowią mniejszy lub większy fragment monografii poświęconej dziejom Państwowej Szkoły Przemysłowej.

Historia tej ostatniej jest już lepiej znana, gdyż obok danych archiwalnych (WAP) mamy wydane sprawozdania z działalności szkoły zarówno niemieckie: *Jahresberichte k.k. Staatsgewerbeschule zu Bielitz* kontynuowane po przejściu szkoły w polskie ręce: *Sprawozdania dyrekcji PSP w Bielsku* wydawane aż do roku szkolnego 1938/1939. Na podstawie tych materiałów publikowano pierwsze monografie np.: B. Gofron, *Rozwój Szkoły Przemysłowej od początków do 50 lecia jej istnienia tj. 1924/25* (zamieszczonej we wstępie do sprawozdania za rok szk. 1924/25 s. 7) czy wreszcie: J. Stonawski, *Ku uczczeniu 60 roku istnienia Państwowej Szkoły Przemysłowej w Bielsku*, Bielsko 1934.

Niestety po II wojnie światowej nie kontynuowano już wydawania rocznych sprawozdań i badacze skazani są na mozolne wertowanie kronik szkolnych, których rękopisy znajdują się w zbiorach Bielskiej

Szkoły Przemysłowej. Dopiero od 2002 roku ponownie rozpoczęto wydawanie rocznych publikacji z życia szkoły, które pod nazwą *Roczniki Bielskiej Szkoły Przemysłowej* wydawane są pod redakcją J. Kuprynowicz, R. Dzidy i J. Rojkowskiego.

Przez długi czas pracy zawodowej w szkole opracowywaniem jej dziejów zajmowali się nauczyciele: np.: S. Hławiczka, *Historia Szkoły Przemysłowej w Bielsku*, „Chowanna” 1961, zeszyt IV. Wśród grona pedagogicznego na tym polu wyróżniał się szczegól-



nie Władysław Klimkowicz, którego prace są istotnym wkładem w proces poznawania dziejów szkoły. Najważniejszymi jego dziełami są:

W. Klimkowicz, *Technikum Włókiennicze i Technikum Mechaniczno-Elektryczne w Bielsku-Białej 1919 – 1959 r. W 40 rocznicę powstania Polskiej Państwowej Szkoły Przemysłowej w Bielsku-Białej, (szkic historyczno-sprawozdawczy)* dostępna w archiwum BSP – maszynopis

W. Klimkowicz, *Historia Technikum Włókienniczego im. Romana Śliwy w Bielsku-Białej/Dawnej Państwowej Szkoły Przemysłowej w Bielsku-Białej*, dostępna w archiwum BSP – maszynopis

W. Klimkowicz, *Z historii Technikum Włókienniczego w Bielsku-Białej*, „Biuletyn Szkół Zawodowych Kuratorium Okręgu Katowickiego” 1958, nr 7

W. Klimkowicz, *Zarys historii Technikum Włókienniczego Bielsku-Białej*, „Przegląd Historyczno-Oświatowy” 1976 nr 1 (71)

W. Klimkowicz, *Historia szkoły 1864 – 1974*, [w:] *Państwowa Szkoła Przemysłowa. Zespół Szkół Zawodowych Nr 1. Jubileusz 1864 – 1994. Szkice monograficzne* [red:] J. Kuprynowicz, Bielsko-Biała 1994, s. 11-26.

Powstały również prace magisterskie, których tematem były dzieje szkoły. Niektóre z nich dostępne są w formie maszynopisów w archiwum szkoły, np.: E. Jurczyk, *Dzieje Państwowej Szkoły Przemysłowej w Bielsku*, Katowice 1963 oraz: S. Marek, *Kształcenie i wychowanie zawodowe w regionie bielskim w latach*

1918 – 1939 (na przykładzie Państwowej Szkoły Przemysłowej w Bielsku)

, Katowice 1981.

Nowszą historię szkoły opracowała: J. Kuprynowicz, *Historia szkoły 1974 – 1994r.* [w:] *Państwowa Szkoła Przemysłowa. Zespół Szkół Zawodowych Nr 1. Jubileusz 1864-1994. Szkice monograficzne.* [red:] J. Kuprynowicz, Bielsko-Biała 1994, s. 27-31, jest również autorką historii zamieszczonej na szkolnej stronie internetowej www.bsp.bielsko.pl.

Współcześnie największe zasługi dla rozwoju badań nad dziejami Państwowej Szkoły Przemysłowej położyła Ewa Dąbrowska, której monografia (E. Dąbrowska, *Dzieje Państwowej Szkoły Przemysłowej w Bielsku od 1874 do 1950 roku.* Bielsko-Biała 2009) szeroko korzystająca z materiałów archiwalnych w języku niemieckim (których wiele autorka publikuje w tłumaczeniu) pozostaje nadal najbardziej aktualnym kompendium wiedzy o Państwowej Szkole Przemysłowej.

Na zbiorcze opracowanie czeka nadal historia szkoły w latach 1950 – 2002, gdyż w tym okresie nie ukazały się żadne roczniki i sprawozdania, a i zestaw kronik pisanych ręcznie znajdujących się w szkolnym archiwum prezentuje bardzo nierówny poziom. Obok informacji istotnych, jest też wiele sprawozdań z przedsięwzięć charakterystycznych dla PRL-u. Wszystko to wymaga selekcji i opracowania, jest więc wyzwaniem dla nowego pokolenia badaczy dziejów Państwowej Szkoły Przemysłowej.

Rafał Butor